



villeneuve-saint-georges.fr

LE MAGAZINE *des Villeneuvois*

Magazine n°07 - mensuel - décembre 2025



Noël à Villeneuve

La féerie s'invite au cœur de la Ville !

P.8

DOSSIER

**Noël
à Villeneuve**

P.15

TRAVAUX

**Propreté urbaine
en automne**

P.19

SENIORS

**Le colis de Noël
des Seniors**

RETOUR EN IMAGES

P.4



P.8

DOSSIER : NOËL À VILLENEUVE



ENVIRONNEMENT

P.13



NOËL DES SENIORS

P.16



MÉMOIRE : NOËL,
UNE FÊTE QUI A DU SENS !

P.18

**MAIRIE DE
VILLENEUVE-SAINT-GEORGES**
20 place Pierre Semard
94190 Villeneuve-Saint-Georges
Tel : 01 43 86 38 00
www.villeneuve-saint-georges.fr

Directrice de la publication :
Kristell Niasme

Rédaction : Service
communication, Agence de l'Écrit

Photos : Service communication,
Adobe Stock, Freepik, Archives
départementales du Val-de-
Marne

Mise en page : Service
communication

Conception, direction artistique :
Service communication

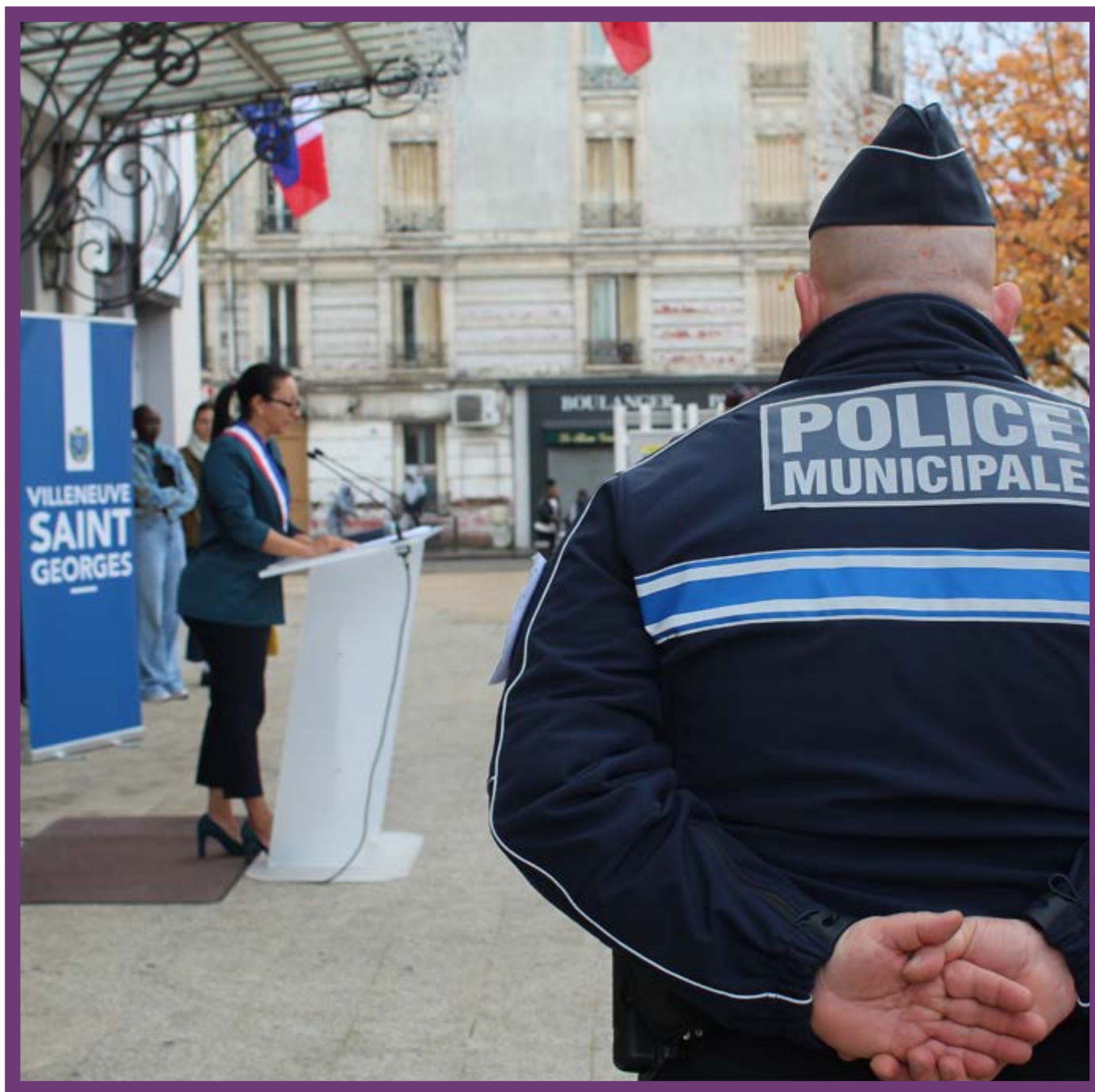
Impression : Le Réveil de la
Marne

Distribution : Privilège
& Communication

Tirage : 14 200 exemplaires
Parution mensuelle
Dépôt légal : à parution

Pour joindre
Le Magazine des Villeneuvois :
redaction@villeneuve-saint-georges.fr

LA PHOTO DU MOIS



**13 novembre 2025 : hommage aux victimes des attentats
du 13 novembre 2015 à l'Hôtel de Ville.**

**Face à la haine, nous affirmons notre unité ; face à la peur
nous choisissons la défense des valeurs de la République.**

Commémoration du 11 novembre

Le 11 novembre dernier, de nombreux Villeneuvois se sont rassemblés pour honorer la mémoire des soldats tombés pour la France lors de la Première Guerre mondiale. Autour du monument aux morts, Madame le Maire, les élus municipaux, les jeunes du CMEJ ainsi que les Pompiers de Paris, les forces de l'ordre et les habitants étaient présents pour rendre hommage aux anciens combattants. Une gerbe a été déposée en signe de respect et de gratitude, suivie d'une minute de silence. La cérémonie s'est conclue par l'hymne national, porté avec émotion. Un vin d'honneur a ensuite réuni habitants, élus et participants, offrant un moment chaleureux d'échanges et de convivialité.



Madame le Maire et les élus municipaux rendent hommage aux soldats tombés pour la France



Jumelage

Villeneuve-Saint-Georges a récemment accueilli les délégations d'Eastleigh, ville située en Angleterre, et de Kornwestheim, une ville allemande, renforçant les liens historiques noués depuis les années 1960. Madame le Maire a souligné l'importance de ces échanges, qui transmettent la richesse culturelle et l'amitié européenne aux nouvelles générations. Les visiteurs ont découvert Notre-Dame de Paris et le château de Vaux-le-Vicomte. Les élus délégués au jumelage ont représenté la Ville au Remembrance Sunday à Eastleigh, poursuivant ce dialogue amical entre les villes. Grâce aux familles d'accueil et aux bénévoles, ce séjour a permis de partager traditions, découvertes et convivialité.



Madame le Maire en compagnie de Mamadou Kante et Victor Sousa



Moment de partage et de convivialité

25 ans de l'association Lire et Faire Lire

Le 11 octobre, les 25 ans de Lire et Faire Lire ont été célébrés lors d'une journée conviviale dédiée au plaisir des histoires partagées. Les bénévoles ont entraîné les enfants et les adultes dans des lectures vivantes et rythmées, où gestes, rires et imagination se mêlaient aux mots. Des contes qui font frissonner. Aux classiques comme La chèvre de M. Seguin, les échanges ont été riches et spontanés, notamment lors des lectures à deux voix qui ont permis aux enfants d'endosser les rôles des personnages. Une belle célébration, marquée par la joie de lire ensemble et la magie du lien créé autour des livres.



Lecture d'un ouvrage par une bénévole
©Bernard Joy



Participation active des enfants
©Bernard Joy



Découverte de grandes fresques au Musée d'Art Moderne



Le SESSAD en sortie

Le mercredi 22 octobre, un groupe du SESSAD (Service d'Éducation Spéciale et de Soins À Domicile), un dispositif qui accompagne des enfants et adolescents en situation de handicap dans leur quotidien, leur scolarité et leur développement a participé à une sortie au Musée d'Art Moderne. La visite guidée a duré 1h30 et a permis de découvrir notamment la célèbre œuvre La Fée Électricité. Les adolescents ont pu approfondir leurs connaissances après l'atelier sur Sonia Delaunay réalisé la veille à la Maison des artistes Frida Kahlo. Après la visite, le groupe a rejoint à pied le Trocadéro pour profiter d'une vue imprenable sur la Tour Eiffel avant de reprendre le métro pour le retour à Villeneuve-Saint-Georges. La sortie s'est déroulée dans la bonne humeur et a offert à chacun un beau moment de découverte artistique.



Une nouvelle boîte à livres à l'école Anatole France

Le jeudi 6 novembre, la cour de l'école Anatole France a accueilli un moment de partage et de convivialité avec l'inauguration de la nouvelle boîte à livres, un projet porté par les délégués de classes, en présence des élus, enseignants, parents et élèves. Cette initiative s'inscrit dans un projet autour du plaisir de lire et du partage. Désormais, chacun pourra déposer ou emprunter librement des ouvrages et faire vivre la lecture au quotidien.



Belle inauguration, avec la participation de nombreux enfants

Inauguration de la nouvelle table de Teqball

Le mercredi 22 octobre, les élus, représentants d'ICF Habitat, délégué du Préfet du Val-de-Marne, association La Relève Bariolée, membres de Villeneuve Académie Football Club (VAFC), agents municipaux et de nombreux Villeneuvois se sont réunis pour inaugurer la nouvelle table de Teqball, au 95 avenue Kennedy. De nouveaux équipements sportifs seront prochainement installés dans la ville :

- Une nouvelle table de Teqball installée à la résidence Bois Matar
- Des équipements de street workout mis en place à la résidence de la Passerelle
- Réfection complète du city-stade Brandon Kenemo

L'ensemble de ces aménagements vise à renforcer et améliorer la pratique sportive au sein de la Ville.



Des musiciens sont venus animer cette inauguration



Premier essai de ballon sur la table de Teqball



De nombreux habitants présents malgré la pluie



Les administrés ont pu également échanger avec Madame le Maire

Fin de travaux !

Après plusieurs mois de travaux d'assainissement et de réfection de voirie, les rue Bellevue, de Belleplace, Courteline, de Bricquebec et Jules Guesde ont bénéficié d'un tout nouveau revêtement de chaussée. Tout au long du mois de novembre, ces rues ont été inaugurées avec les habitants, les élus, agents municipaux et partenaires, afin de marquer la fin d'un important programme de rénovation.



Les vacances de la Toussaint dans les centres de loisirs

Les enfants ont profité de vacances riches en activités et en découvertes ! Entre sorties trampoline, parc de jeux, rencontre de handball ou encore initiation au tir à l'arc, les journées ont été placées sous le signe du sport. Les festivités d'Halloween ont également animé la semaine avec la fête des petits monstres, les déguisements hauts en couleur et la fête au manoir, très attendue par les enfants, et les adultes ! À l'école Jules Ferry, l'atelier « Les P'tits Chefs de Villeneuve » a permis aux enfants de confectionner de délicieux burgers végétariens, dégustés par un jury d'agents municipaux et d'élus. Les vacances se sont achevées dans la bonne humeur avec la boum des enfants, un moment festif pour clôturer ces deux semaines en beauté.



Les enfants ont pu découvrir des aliments et créer leurs propres assiettes à présenter à un jury

NOËL À VILLENEUVE

Comme chaque année, Villeneuve-Saint-Georges s'anime pour célébrer les fêtes de fin d'année. La Ville vous invite à partager des instants magiques à travers une multitude d'activités ouvertes à tous les Villeneuvois. Que vous soyez seul, en famille ou entre amis, préparez-vous à vivre des moments conviviaux, festifs et inoubliables !

Féerie à Villeneuve-Saint-Georges



le 19 déc.
de 18h à 20h,

le 20 & 21 déc.
de 12h à 19h

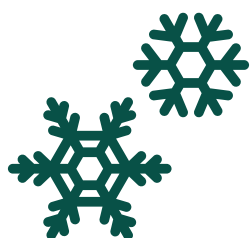
du 22 au 24 déc.
de 17h à 19h

Patinoire place des HBM

Quand la féerie de Noël s'invite à Villeneuve, elle apporte forcément sa patinoire ! Située sur la place des HBM, elle accueille petits et grands **du 19 au 24 décembre** : le vendredi de 18h à 20h, le week-end de 12h à 19h et du lundi au mercredi de 17h à 19h.

Pour ceux qui préfèrent la glissade sur terre ferme, une piste de luge sera installée près de la pharmacie. Deux ou trois descentes suffiront pour déclencher des éclats de rire et des souvenirs joyeux, durant ces trois jours de festivités.

Et pour prolonger l'évasion, pendant le week-end, embarquez à bord du petit train magique qui partira de la rue Courteline à 11h et à 15h pour un circuit dans la Ville avec 5 arrêts (*Marc Seguin, rue Saint Exupéry, Rû de Gironde, gare routière et la gare de Triage*) : il ne vous emmènera pas jusqu'au Pôle Nord, mais il offrira à toutes les générations un moment de balade féerique et la magie de Noël.



Rue
Courteline

20 & 21
décembre
11h & 15h

Petit train magique de Noël



Des animations givrées



Place
des HBM

le 19 déc.
de 18h à 20h,

le 20 & 21 déc.
de 11h à 21h



Un marché de Noël riche en produits artisanaux

Qui dit Noël et neige dit réconfort, chocolat chaud et moments festifs ! Et que serait un Noël traditionnel sans son marché ?

Cette année, du **vendredi 19 au dimanche 21 décembre**, la Ville vous invite à vous retrouver en famille ou entre amis autour d'un chocolat chaud ou d'un cornet de pop-corn lors des distributions gratuites au Marché de Noël des HBM. Véritable lieu convivial, commerçants et associations de la Ville s'y réunissent pour vous offrir leurs créations et contribuer à la magie des fêtes. Les enfants ne seront pas en reste : dès l'âge de 4 ans, ils pourront profiter d'un tour de poney le dimanche. Et pour immortaliser ce moment unique, **rendez-vous le 19 décembre au soir pour une séance photo en compagnie du Père Noël.**

Mais Noël, c'est aussi l'occasion de stimuler la créativité !

• **VENDREDI 12 DÉCEMBRE (14H-17H) :** la Micro-Folie propose un atelier de création de décorations de Noël à l'aide de la découpeuse laser, ouvert à tous.

• **SAMEDI 20 DÉCEMBRE (14H-16H) :** la Médiathèque Jean-Ferrat vous invite à un atelier original et responsable, spécial éco-récup. Les enfants de 7 à 12 ans fabriqueront de jolis flocons à partir de bâtonnets de bois et de papier recyclé. Sur inscription au **01 45 95 09 65.**

Des spectacles envoûtants

Parce que Noël est une fête qui se vit et éveille les sens, la Ville vous propose de nombreux spectacles à découvrir et à partager en famille.

La magie de Noël s'invite sur les scènes de Villeneuve. Le **12 décembre**, la Micro-Folie propose la projection du ballet «Le Parc» de l'Opéra national de Paris, une soirée empreinte de grâce et de poésie de 20h à 22h.

Le **17 décembre**, le Sud-Est Théâtre accueille «Bleu et le Ginkgo», à 10h, un conte musical sensible et féerique ouvert à tous. Ce même jour, la Médiathèque René-Fallet présente «Rouge», un spectacle plein d'humour et de fantaisie revisitant les histoires traditionnelles, à partager en famille dès 3 ans de 14h à 16h.

Enfin, le **20 décembre**, le marché de Noël vibrera au rythme d'un spectacle de marionnettes, à 14 h pour prolonger la convivialité des festivités.



Des spectacles féériques pour les enfants

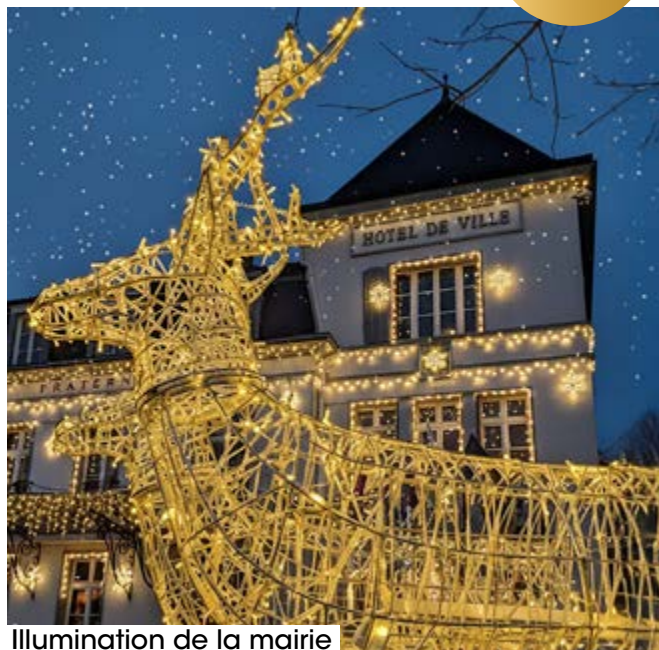
Villeneuve s'illumine pour Noël !

À partir du mercredi 3 décembre 2025, la magie de Noël s'installe à Villeneuve-Saint-Georges.

Partout dans la ville, des motifs et illuminations viendront égayer rues et places, notamment sur les grands axes tels que le centre-ville, l'avenue Carnot, l'avenue Kennedy ou encore l'avenue Leduc. Le lancement officiel aura lieu le mercredi 3 décembre à 17h, devant l'Hôtel de Ville. À cette occasion, les enfants des centres de loisirs rejoindront la mairie, lampions à la main, pour un moment chaleureux et féerique.

Cette année, une grande nouveauté vous attend : le traîneau du Père Noël, installé devant la mairie, offrira un décor festif idéal pour petits et grands où l'on pourra s'asseoir et prendre des selfies. Si le centre-ville reste le secteur le plus décoré, l'ensemble des quartiers bénéficiera d'illuminations afin que chacun puisse profiter de l'esprit des fêtes.

Les illuminations de la place des HBM seront, quant à elles, allumées lors de l'ouverture du marché de Noël le vendredi 19 décembre à 17h. Les arbres se pareront de lumières et la place s'animera pour accompagner ce temps convivial et joyeux. À la fin du marché, ces décorations seront déplacées afin d'illuminer d'autres lieux de la ville.



Illumination de la mairie



Mission confidentielle

On nous a soufflé dans l'oreille que le Père Noël et ses lutins préparent une escale secrète à Villeneuve...

Le 20 décembre à 16h, ils débarqueront sur la place des HBM pour saluer les Villeneuvois lors de leur célèbre parade. Attention, ça risque de faire des étincelles !

Et comme le vieux monsieur en rouge adore recevoir du courrier, des boîtes aux lettres magiques seront installées dès la fin du mois de novembre devant chacune des maisons de quartier et devant la Mairie. Les enfants pourront y glisser leurs souhaits... mais chut, ne le répétez pas trop fort, les lutins sont déjà débordés !



Le Père Noël se prépare pour le 20 décembre



Merci aux associations mobilisées

Les associations de la ville font rayonner l'esprit des fêtes avec une série d'événements chaleureux tout au long du mois de décembre.

- **Le vendredi 5 décembre**, Ethnick' 97 ouvre les festivités avec un Chanté Noël à la salle André Malraux, de 19h à minuit, pour 5 €.
- **Le samedi 20 décembre**, ASPHALTE propose un après-midi festif et solidaire dans ses locaux au 19 avenue de Valenton, dès 14h, gratuit sur inscription au **01 45 95 46 16**.
- **Le dimanche 21 décembre**, place aux traditions antillaises avec le « Chanté Nwel d'Antan » de la Grande-Vigie et Tropicana, à partir de 14h30, suivi d'un repas offert à la salle André Malraux. Chacun est invité à apporter un petit quelque chose.
- **Le vendredi 26 décembre**, GONDJE convie les familles à un « Noël enchanté » de 14h à 21h, toujours à André Malraux, entrée gratuite avec consommation obligatoire.
- **Le samedi 27 décembre**, As du Cœur organise sa fête de Noël, de 10h à 20h, entrée libre. Les enfants souhaitant un cadeau peuvent s'inscrire gratuitement à la salle Duhamel les mercredis et samedis de 14h à 15h.
- **Le dimanche 28 décembre**, le Secours Populaire clôture cette semaine festive avec un goûter de Noël, de 10h à 20h, à la salle André Malraux.

Un programme riche et convivial pour partager ensemble la magie de fin d'année.



Une belle chorale de chants traditionnels

Au marché de Noël, le Secours Populaire tiendra un stand de collecte de jouets, jeux et cadeaux. Les dons recueillis seront distribués le 21 décembre, pour offrir un Noël plus doux aux enfants.

La Ville remercie chaleureusement toutes les associations pour leur engagement et leur énergie, qui font rimer fêtes avec partage et convivialité.



Repas convivial et festif



Que faire de votre sapin après Noël ? *Tu n'en veux plus, recycle-le !*

Une fois les fêtes passées, vous ne savez pas quoi faire de votre sapin ?

Plutôt que de le jeter, la Ville vous propose une solution simple et écologique : déposez-le dans l'un des points de collecte prévus pour l'occasion **du 26 décembre au 26 janvier** :

Les déposer sans sacs et sans pieds, sauf sapins floqués (non recyclables).

- | | |
|---|---|
| • BOIS MATAR - Maison pour tous, | • Place Mansard (Rond-point rue Eugène Sue, rue Franklin) |
| • BLANDIN - Place Boileau, | • TRIAGE - Place Moulierat |
| • SAUSSAIE-PIDOUX - Place Jean Monnet, | • HBM - Rue Bricquebec, |
| • ÉCRIVAINS - Place Jean Jaurès, rue Diderot, | |
| • QUARTIER NORD - début de la rue Saint-Exupéry | |

La Ville recycle ses propres sapins en les donnant aux chèvres des serres municipales



La nouvelle pharmacie de Triage fait déjà l'unanimité !

L'enthousiasme d'Amel fait plaisir à voir ! La jeune et souriante pharmacienne de 31 ans, qui exerçait précédemment à Montgeron, est à la tête de la pharmacie de Villeneuve, à Triage, depuis l'été dernier. Après d'importants travaux de rénovation, l'officine a ouvert ses portes en septembre et, depuis octobre, accueille une cabine de téléconsultation médicale.

« Mon objectif est d'apporter un service de soins complet aux habitants du quartier, de bien les accueillir et de les accompagner » se réjouit la praticienne, qui indique : « Nous sommes une pharmacie avec tous les médicaments disponibles, bien sûr, mais pas seulement : nous avons de la parapharmacie, nous pouvons prescrire et administrer la majorité des vaccins... ».

Et depuis quelques semaines, la pharmacie propose même un service de téléconsultation médicale, en lien direct avec des généralistes. Amel explique : « Les patients ont accès à un médecin en visio, le docteur voit le patient et le patient voit le docteur par écrans interposés ; tout est sur place pour prendre la tension du patient, sa température, ses constantes. Nous aidons et nous guidons les patients qui le souhaitent, le médecin fait son diagnostic et transmet son ordonnance et, puisque nous sommes dans une pharmacie, le patient repart avec ses médicaments. C'est pratique et c'est un gain de temps. Je précise aux Villeneuvois que la cabine est un espace fermé, la confidentialité est donc totalement assurée. »

Maria-Lina, retraitée, rencontrée devant la pharmacie, est ravie : « Je suis très contente. C'est indispensable ces services de proximité ici, à Triage ; à mon âge, c'est essentiel. J'ai fait ma première consultation par écran avec le docteur il y a quinze jours, la pharmacienne m'a



expliqué comment faire et m'a aidée, c'était très bien et très simple. Je suis repartie avec mes médicaments et j'ai pu commencer à me soigner tout de suite. »

Son mari Fernando, qui l'accompagne, n'a pas encore testé la cabine médicale, mais a déjà pu apprécier la gentillesse et la disponibilité de l'équipe : « On est très bien accueilli, il y a tout ce dont on a besoin pour se soigner, et on a plus besoin de prendre la voiture ». À Triage, la pharmacie et parapharmacie de Villeneuve fait déjà l'unanimité !

Pharmacie de Villeneuve - 55 avenue de Choisy - 01.43.89.01.88

Réussite scolaire : une initiative originale pour les CE2 !

Les échecs, bien plus qu'un simple jeu, sont un outil pédagogique reconnu pour développer la concentration, la mémoire, la logique et l'esprit critique. C'est la raison pour laquelle la Municipalité offre des jeux d'échecs aux classes de CE2. Avec cette initiative, chaque classe dispose désormais de ses propres jeux, pour que les élèves puissent apprendre, s'exercer et progresser à leur rythme. Un vrai coup de pouce pour la réussite !

Parce que l'égalité des chances commence dès l'école, la Ville de Villeneuve-Saint-Georges s'engage, aux côtés des enseignants, pour offrir à tous les élèves les meilleures conditions d'apprentissage et d'épanouissement. Bravo aux équipes éducatives et aux enfants pour leur enthousiasme autour de ce beau projet.



La Ville augmente ses espaces verts

Le mardi 5 novembre dernier, jardiniers professionnels, amateurs et « en herbe », s'étaient donnés rendez-vous rue Anatole France. Ce jour-là en effet, les agents du service communal des Espaces verts, les habitants du quartier et les enfants des Centres de loisirs, se sont joints à Madame le Maire Kristell Niasme, et à plusieurs élus dont Bernardina Da Silva Alves, Adjointe au Maire déléguée à la Nature en ville, aux seniors et à l'état civil, pour une opération de fleurissement du trottoir.

Tous sont rapidement à pied d'œuvre ! **Chacun met la main à la pâte, dans la joie et la bonne humeur, mais avec sérieux et application. C'est Alban Gallet, chef du service des Espaces verts, qui indique la marche à suivre :** « tous ensemble, nous allons planter une haie champêtre: elle comportera des plantes vivaces, des arbustes et différentes espèces non caduques, qui restent fleuries tout au long de l'année. »

Munis de pelles et d'outils de jardinage, les jardiniers ne ménagent ni leurs efforts ni leur ardeur pour creuser et planter ici un orme nandina, là une andromède du Japon, un peu plus loin un abelia grandiflora à grandes fleurs. Les enfants se montrent ravis de l'expérience : « nous sommes les supers héros de la terre » s'enthousiasme la petite Romy, tandis que son camarade Tyron se voit lui en « chef des plantes ».

Un entrain et un engouement partagés également par les habitants du quartier. À l'image de Madame Annick Bataille, venue prêter main forte aux jardiniers du jour : « c'est une très belle initiative, c'est bien ! Ce sera nettement plus agréable de se promener dans la rue. Ça embellit. Et je suis contente de participer à la plantation. »

Le mot de la fin pour Madame le Maire : « je suis ravie que les riverains et nos jeunes aient répondu présents à cette initiative. Je souhaite que les fleurs et les arbres aient une place plus conséquente en ville, c'est un élément majeur du cadre de vie, et aussi un acteur de dépollution. Nous sommes pleinement mobilisés pour améliorer l'espace public et la qualité de vie des Villeneuvois. »



Parc Berthelot



École Marc Seguin



Avenue Anatole France



École Victor Duruy

Les travaux en régie : un engagement quotidien pour la Ville

À Villeneuve-Saint-Georges, l'amélioration du cadre de vie ne repose pas seulement sur les grands chantiers menés avec des entreprises extérieures. Tout au long de l'année, une multitude d'interventions discrètes mais essentielles sont réalisées par les équipes techniques municipales. Ces travaux en régie, au plus près du terrain, contribuent chaque jour au confort et à la sécurité des habitants.

Les travaux de voirie

Depuis la rentrée, de nombreuses opérations ont été menées dans les rues de la Ville.

Pour améliorer l'écoulement des eaux de pluie, les caniveaux de la rue Francis Martin ont été entièrement repris, avec un entretien désormais assuré par les agents municipaux. De nouveaux marquages au sol ont été appliqués, notamment aux carrefours Carnot, Janin, Pasteur ou encore sur l'avenue de Valenton, afin de sécuriser les cheminements piétons.

Les potelets endommagés sont régulièrement remplacés, retirés ou rescellés : avenue de la Belle Aimée, rue George Sand, et dans tous les secteurs où leur présence est indispensable. Les agents interviennent également pour reboucher les nids-de-poule signalés par les habitants ou pour installer une signalisation verticale adaptée aux besoins de sécurité (sens interdits, stationnements interdits...).



Un cadre de vie embelli et préservé

La régie municipale œuvre aussi à rendre la Ville plus agréable. Dans les espaces verts ou zones ombragées, des bancs et du mobilier urbain ont été posés pour offrir des lieux de pause et de convivialité. Des grilles d'arbres protègent désormais les plantations du piétinement quotidien.



Des interventions régulières dans les écoles

Les écoles bénéficient elles aussi de travaux en régie indispensables à leur bon fonctionnement.

Les cours de récréation ont été enrichies de nouveaux marquages ludiques. L'école Duruy a fait l'objet d'une déminéralisation accompagnée de plantations d'arbres, tandis que l'école Berthelot s'est dotée de nouvelles noues de plantation. Pour renforcer la sécurité aux abords des établissements, des marquages « ralentir école » et des crayons décoratifs ont été installés. Plusieurs autres petits travaux allant de pose de nouveaux meubles aux rénovations complètes de salles de classe, ont été effectués dans les écoles de la Ville. D'autres interventions sont d'ores et déjà programmées afin de préparer sereinement la rentrée de janvier 2026.



Un nettoyage quotidien pour Villeneuve-Saint-Georges

Chaque jour, la Ville se transforme grâce au travail patient et méthodique des agents municipaux. Qu'il s'agisse de la voirie, des espaces verts ou des places publiques, une grande partie du nettoyage est assurée en régie.

40 poubelles installées pour faciliter les bons gestes

Pour limiter les déchets abandonnés et faciliter les gestes citoyens, la Ville renforce régulièrement son parc de corbeilles publiques. Ces installations sont réparties dans les rues, sur les places, aux abords des écoles, dans les parcs et près des arrêts de bus. Chaque nouvelle implantation résulte d'une observation du terrain ou d'une demande des habitants. Lorsqu'un manque est signalé, les équipes étudient le lieu, évaluent la fréquentation et l'usage, puis interviennent rapidement pour ajouter une corbeille si cela s'avère pertinent. Cette démarche permet d'adapter finement la présence d'équipements de propreté aux besoins réels du quotidien, et contribue à maintenir une ville propre.



Ramassage des feuilles : un enjeu quotidien de sécurité

Avec l'arrivée de l'automne, les équipes interviennent dès l'aube pour ramasser les feuilles qui tapissent trottoirs, chaussées et espaces publics. **Derrière leur apparence anodine, ces amas peuvent devenir dangereux : glissades, obstruction des évacuations d'eau, risques d'inondation...**

Pour traiter les volumes importants, la Ville utilise des équipements adaptés, comme le Glutton, tandis que les agents effectuent un travail régulier de désherbage. Les opérations de grande envergure visibles ces dernières semaines viennent compléter de nombreuses petites interventions réalisées tout au long de la saison.

Une action continue sur toute la commune

La propreté urbaine ne s'arrête pas aux feuilles. **Les agents entretiennent quotidiennement les espaces verts : tailles, ramassages, nettoyage des allées...** La voirie bénéficie également d'un entretien constant, avec un balayage manuel renforcé par des machines modernes, dont celles mises à disposition par SEPUR. **La lutte contre les dépôts sauvages reste une priorité :** gravats, encombrants ou déchets abandonnés sont régulièrement évacués pour maintenir un cadre de vie respectueux pour tous.



Des équipements renforcés pour plus d'efficacité

Pour accompagner le travail des agents et améliorer la qualité de service, la Ville investit régulièrement dans de nouveaux matériels. Avec le soutien de partenaires tels que la Métropole du Grand Paris, Villeneuve-Saint-Georges s'est récemment dotée d'un Glutton supplémentaire et d'une troisième balayeuse. **Ces équipements modernes offrent une meilleure capacité d'intervention, réduisent les délais de nettoyage et permettent de traiter simultanément plusieurs secteurs.** Ils s'intègrent pleinement dans la volonté municipale d'être plus réactif, plus efficace, et de mieux répondre aux attentes des habitants.

Des colis de Noël raffinés pour nos aînés Villeneuvois

À l'approche des fêtes de fin d'année, la Maison des Seniors de Villeneuve-Saint-Georges perpétue avec chaleur la tradition des colis de Noël offerts à nos aînés. Véritable marque d'attention et de reconnaissance, cette initiative municipale témoigne du lien fort qui unit la Ville à ses seniors.

Un colis généreux: la gastronomie de bourgogne mise à l'honneur

Les colis individuels et couples ont été repensés pour offrir des produits de qualité, alliant authenticité et gourmandise autour de la gastronomie de la Région Bourgogne, le tout présenté dans un élégant totebag "Zenibus", clin d'œil à la navette mise en place récemment pour faciliter les déplacements des personnes âgées à travers la ville.

L'ensemble est soigneusement présenté dans du papier de soie, pour une touche d'élégance et de convivialité.

Une distribution simplifiée et solidaire

Autre nouveauté : la distribution se tiendra le samedi 6 décembre 2025, de 9h30 à 16h30, à la Maison des Seniors. Afin de faciliter l'accès à tous, le car municipal et le Zenibus assureront des rotations régulières depuis plusieurs points stratégiques de la ville, permettant aux seniors d'être accompagnés dans leurs trajets aller et retour. Pour les plus fragiles qui ne peuvent pas se déplacer, un service de livraison à domicile sera mis en place.



Navette colis seniors

Pour une meilleure organisation, voici les horaires de passage et points de ramassage du Zenibus et du car municipal :



ROTATION	LIEU DE RAMASSAGE	HEURE DE RENDEZ-VOUS	DÉPART DU LIEU DE RAMASSAGE	DÉPART DE LA MDS (retour)
1	MPT DU PLATEAU	8h45	9h00	10h45
2	PISCINE	9h20	9h30	11h20
3	ÉCOLE ST EXUPÉRY	9h50	10h00	11h40
4	GARE ROUTIÈRE	10h15	10h30	12h00
PAUSE REPAS CHAUFFEURS 12h20 13h20				
5	BEAUREGARD avenue Deletang	13h25	13h30	15h30
6	BERTHELOT	13h50	14h00	16h00
7	LA FONTAINE arrêt Hélène Boucher	14h20	14h30	16h30
8	PASSERELLE boulangerie Thimonnier	14h50	15h00	17h00

Les seniors sont invités à se présenter quelques minutes avant l'heure de rendez-vous indiquée. Le Zenibus et le car municipal effectueront l'ensemble des rotations prévues dans la journée.

TEECO - La jeunesse réinvente le monde



Ils ont 15 ou 16 ans, mais déjà une voix qui porte. Les élèves de Seconde Bac Pro 2BPMS du lycée François-Arago ont été sélectionnés en demi-finale du concours international "Réinventer le Monde", grâce à un podcast de fiction percutant : Mégacity 2077 : L'espoir d'un air nouveau. Portée par le programme TEEco - Territoires Engagés pour une Économie Circulaire Opérationnelle, cette aventure pédagogique invite les jeunes à imaginer des futurs possibles face aux défis climatiques et sociaux. Le lycée Arago est d'ailleurs le seul établissement du Val-de-Marne à participer cette année au dispositif. Pour écouter leur podcast, une fiction d'anticipation où pollution extrême, inégalités et solidarité internationale s'entremêlent, scannez le QR code.



Noël, une fête qui a du sens !



À Villeneuve-Saint-Georges comme ailleurs, Noël est une période enveloppée de magie, de tradition et de significations diverses. Souvent associée à la joie, la réunion familiale et la générosité, cette fête transcende les frontières culturelles et religieuses pour devenir un moment universel de partage et de bonheur. Dans cet esprit, cette année, la Ville propose d'ailleurs de nombreuses animations destinées à l'ensemble des Villeneuvois (lire par ailleurs) : patinoire, pistes de luge, promenades en poney, canon à neige, marché de Noël, stand du Père Noël pour les familles et les plus jeunes, animations pour nos anciens, présence de nos associations caritatives pour faire des dons...

L'ORIGINE ET L'ÉVOLUTION DE NOËL

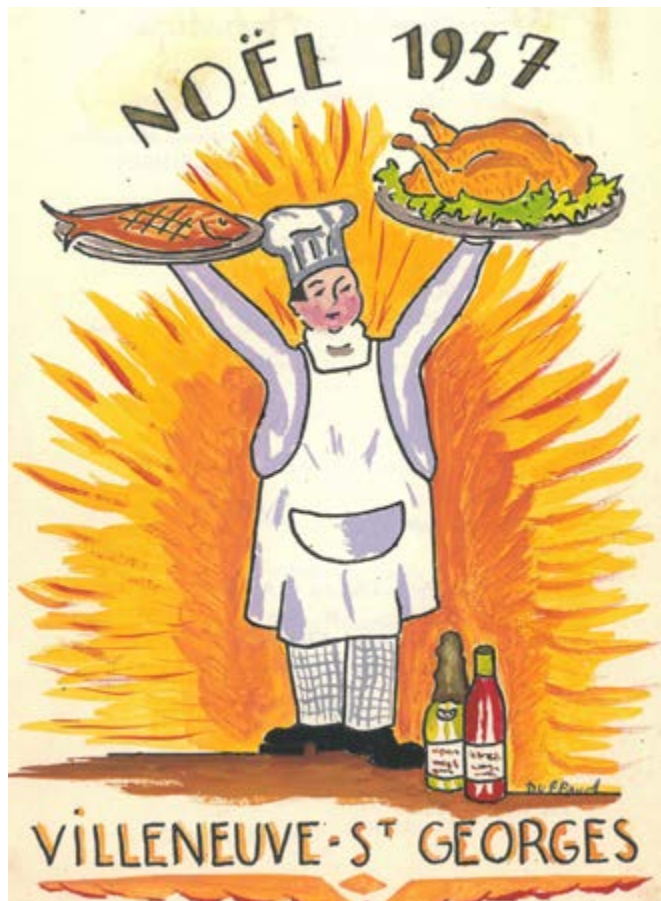
À l'origine, Noël est une célébration chrétienne qui marque la naissance de Jésus-Christ. Toutefois, avec le temps, elle a intégré des éléments provenant d'autres traditions. Par exemple, les festivités du solstice d'hiver, célébrées dans plusieurs cultures anciennes, ont grandement influencé les traditions de Noël. Ces adaptations ont fait de Noël une fête célébrée par des personnes de diverses croyances et origines.

LES SYMBOLES DE NOËL ET LEURS SIGNIFICATIONS

Chaque élément de Noël porte un sens particulier. Le sapin symbolise la vie et la régénération. Décoré de lumières, d'ornements et de guirlandes, il rappelle la lumière dans les ténèbres de l'hiver et l'espoir de jours meilleurs. Les guirlandes symbolisent le lien et la continuité. Les cadeaux, quant à eux, sont un moyen d'exprimer l'amour et la gratitude, rappelant les présents offerts à Jésus par les Rois Mages.

FÊTER NOËL, BIEN PLUS QU'UNE TRADITION

Dans un monde où les festivités peuvent parfois se résumer à des aspects commerciaux et superficiels, redonner du sens à Noël est essentiel. Il s'agit de se reconnecter avec l'esprit originel de cette fête : la célébration du partage et de la bienveillance. Que ce soit à travers des gestes simples comme aider son prochain, participer à des actions caritatives ou simplement passer du temps de qualité avec ses proches, donner un sens plus profond à Noël renforce sa valeur dans nos vies.



Noël 1956 à Villeneuve : le repas des anciens, raconté par la gazette municipale de l'époque

« Le grand repas des Vieillards de Villeneuve-Saint-Georges s'est déroulé le jeudi 27 décembre, dans l'ambiance familiale et joyeuse que connaissent tous ceux qui ont déjà eu l'occasion d'assister à cette manifestation. Près de 600 têtes grises ou blanches étaient ainsi une fois de plus réunies autour des tables fleuries, dans les deux immenses salles joliment égayées de fraîches peintures exécutées par les artistes de « Muse 45 » et décorées de feuillages disposés avec goût par les jardiniers communaux. »

Au cours de cette manifestation une tombola a été tirée. Ci-dessous, la liste des numéros gagnants :

- le N°324 gagne un poste de radio
- le N° 323 gagne un litre de Ricard
- le N°520 gagne un litre de Cinzano
- le N°27 gagne une bouteille de champagne
- le N°501 gagne une bouteille de beaujolais

Les lots sont à retirer au secrétariat de la Mairie

Portrait du Père Noël

Le Père Noël est un personnage légendaire né il y a bien longtemps... Ses origines varient selon les légendes. « Santa Claus », « Father Christmas », « Père Noël », quel que soit son nom, il distribue des cadeaux dans les maisons et les appartements, chaque année, dans la nuit du 24 au 25 décembre. Si le mythe varie, le Père Noël est largement dépeint, dans l'imaginaire collectif, comme un bonhomme au ventre rond, doté d'une longue barbe blanche. Il habite dans un pays nordique, entouré de lutins qui l'aident à préparer les cadeaux qu'il distribue à bord d'un traîneau volant tiré par des rennes. Selon la légende, il dépose les cadeaux dans des chaussures ou sous le sapin (en France) et dans des chaussettes accrochées à la cheminée (en Amérique du Nord et au Royaume-Uni).

AU DÉBUT, IL Y AVAIT...

Pour les latins, c'est au IV^e siècle que le Père Noël apparaît sous les traits de Nicolas de Myre, évêque de Myra, au sud de la Turquie actuelle. L'anecdote raconte que, juché sur son âne, il réconforte les enfants dans le besoin. Chez les Vikings et les Germains, au moment du solstice d'hiver, c'est Hellequin, dieu à la fois bienveillant et effrayant, qui juge les bons et les méchants. Avec l'essor de la chrétienté, Saint-Nicolas et son âne font le tour de l'Europe pour récompenser les enfants sages le 6 décembre (jour de la mort de Nicolas de Myre). Plus tard, le personnage d'Hellequin se transforme en Père Fouettard pour disputer les petits chenapans.

PÈRE NOËL, SANTA CLAUS...

Malgré la réforme protestante du XVI^e siècle qui supprime la fête de Saint-Nicolas dans certains pays d'Europe, les Hollandais gardent leur Sinter Klaas (nom hollandais pour Saint Nicolas) et sa distribution de jouets. **Un siècle plus tard, aux États-Unis, où émigre une importante communauté hollandaise, Sinter Klass devient Santa Claus.** Les catholiques lui donnent le nom de Père Noël. Noël étant la fête de la nativité célébrée le 25 décembre, le Père Noël gâte les enfants ce jour.

L'EMPREINTE AMÉRICAINE

En 1822, le pasteur américain Clément Clarke Moore imagine un poème dans lequel apparaît le Père Noël commandant un traîneau, rempli de cadeaux et tiré par huit rennes. Quelques années plus tard, le dessinateur Thomas Nast représente, dans un journal new-yorkais, Santa Claus dodu et joyeux, à la barbe blanche et vêtu d'un costume tout rouge. Il invente également le parcours du Santa Claus qui va du pôle Nord aux États-Unis... officialisant ainsi la résidence du Père Noël ! En 1931, la firme Coca-Cola utilise l'image du Père Noël et de sa hotte pour séduire les enfants et vendre son célèbre soda. Cette publicité donnera au Père Noël son costume rouge et blanc que les enfants lui connaissent aujourd'hui !



Lutte contre les marchands de sommeil : la Ville renforce son action

À Villeneuve-Saint-Georges, la lutte contre l'habitat indigne et les marchands de sommeil est une préoccupation de la Municipalité. Depuis le mois de mai, plus de 80 procédures ont été engagées. Ces propriétaires peu scrupuleux, qui exploitent la vulnérabilité de ménages modestes en leur louant des logements dangereux, insalubres ou sur-occupés, dégradent non seulement les conditions de vie de nombreux habitants, mais aussi l'équilibre urbain de la Ville. Les locataires concernés, souvent des familles ou travailleurs à faibles revenus, ou même des seniors, se retrouvent à payer des tarifs élevés pour des logements non conformes. Face à ce phénomène, la Ville multiplie les actions pour protéger les Villeneuvois et restaurer un cadre de vie digne.

Une réponse municipale déterminée

Face aux situations d'habitat indigne, la Ville a renforcé son action. **Les services municipaux travaillent de manière coordonnée pour repérer les logements problématiques**, accompagner les habitants concernés et signaler les situations les plus graves aux autorités compétentes. La Municipalité veille également au respect des règles d'urbanisme et rappelle régulièrement aux propriétaires leurs obligations légales. Pour renforcer le respect du PLU, le Conseil municipal a voté la mise en place d'une astreinte de 400 euros par jour pour toute infraction constatée.



Encadrement des nouvelles formes d'habitat

Face aux risques de dérive liés à certaines pratiques présentées comme du "coliving", **la Ville a pris position lors du conseil municipal du 7 novembre 2025, pour opposer toute implantation de projets de coliving sur le territoire de Villeneuve-Saint-Georges**. L'objectif est clair : empêcher que ce dispositif, présenté comme innovant, serve à contourner les règles d'urbanisme, dépasser les loyers standardisés ou à densifier des zones où cela est interdit, notamment dans le périmètre d'exposition au bruit de l'aéroport.

Un engagement durable pour un habitat digne

La lutte contre les marchands de sommeil est un combat de longue haleine, qui nécessite moyens juridiques, financiers et ressources. Si les procédures sont souvent complexes et les situations difficiles à détecter, **la Ville maintient une vigilance constante et renforce année après année les moyens engagés**. L'objectif est double : protéger les habitants les plus vulnérables et garantir un urbanisme cohérent, respectueux du cadre de vie des Villeneuvois.

État civil

NAISSANCES

Ahmed STANIKZAI, Zina BAHRI, Nassim BAHRI, Ayat BENNANI, Montio DRAME, Zion BROSSETTE, Eliel LOKELA/ Leany LOPES TAVARES/ Nelya RAHLI/ Avel MAGASSA ROPARS, Shaiyna-Mony DRAME, Émilie DOUMBIA, Treycha-Noham EPAPE, Tiago GUERREIRO PINTO, Kahylann CAMEROL, Hellen-Victoria da VEIGA BARBOSA, Sidiky TRAORE.

MARIAGES

Lenine MENDES - Salimatu FERNANDES EMBALO/ Thileepkumar NAGARASA - Magali SUBRAMANIAN / Amar BERFAN - Lorelei TELLIER/ Belkacem LAGHA - Fouzia BOUDALI.

DÉCÈS

Gérard BOURGEOIS.

Seuls sont publiés les noms des personnes ayant donné leur accord au service de l'état civil de la mairie.

PERMANENCE LOGEMENT

Vos élus vous reçoivent tous les mercredis, de 18h à 20h, sur inscription, dans le cadre de vos démarches de recherche de logement.



SCANNEZ
LE QR CODE
POUR VOUS INSCRIRE

**Permanences logement
auprès des agents de la ville**

Prendre rendez-vous
au 22 rue Balzac
Fermeture le jeudi matin

Horaires des permanences :
mardi et vendredi de 8h30
à 12h et de 13h30 à 17h30

HORAIRES DE LA MAIRIE

20 place Pierre Sénard
94190 Villeneuve-Saint-Georges
T. 01 43 86 38 00

Horaire d'ouverture :

Du lundi au vendredi de 8h30
à 12h et de 13h30 à 17h30

Fermé le samedi

**Attention ! Le service état civil
est fermé au public le jeudi matin**



PERMANENCE CONCILIATION DE JUSTICE

**Lundi 8 et 15 décembre de 14h30 à
17h30 à la Mairie**

Modalités de prises de rendez-vous :

- Compléter le formulaire en ligne (également disponible à l'accueil de la mairie) : <https://www.service-public.gouv.fr/simulateur/calcul/15728>
- Le formulaire complété doit ensuite être transmis par mail à : catherine.camus@conciliateurdejustice.fr



SCANNER
CE QR CODE
POUR ACCÉDER
AU FORMULAIRE

FAITES VIVRE VOTRE MAGAZINE MUNICIPAL !

**Vous êtes une association ?
Un commerçant ?
Un sportif ?**

Vous organisez une manifestation, vous lancez une initiative ou vous souhaitez partager avec nous vos actualités ?

**Contactez-nous à :
redaction@villeneuve-saint-georges.fr**

UNE POLICE MUNICIPALE AU SERVICE DES VILLENEUVOIS

13, rue de la Marne
94190 Villeneuve-Saint-Georges
T. 01 45 10 11 15

Horaires d'ouverture d'accueil :

du lundi au vendredi de 8h30
à 12h puis de 13h à 17h
Fermeture le samedi et dimanche

Police nationale : 17

En cas d'urgence à tout moment.

**Pour déposer plainte en ligne pour
vol, escroquerie, dégradation ou délit
de fuite : une assistance vous est
proposée chaque jeudi de 9h à 12h.**

**En dehors des heures d'ouverture
du poste.** En cas d'absence, laissez
un message afin d'être rappelé
dans les meilleurs délais.



TRIBUNES

TRIBUNE DE LA MAJORITÉ MUNICIPALE

En raison de la période préélectorale, la majorité municipale ne publiera pas de tribune.

TRIBUNES DES GROUPES D'OPPOSITION

Les élections municipales auront lieu les 15 et 22 mars 2026. Depuis le 1 septembre nous sommes entrés dans la période de réserve électorale qui interdit aux collectivités territoriales, les campagnes de promotion publicitaire de leurs réalisations ou de leur gestion (Article L52-1 du code électoral). Les bulletins municipaux sont particulièrement concernés, de même l'utilisation des sites internet et des réseaux sociaux des collectivités est tenue à la neutralité. En conséquence, dans le respect de la loi, nous ne publierons plus de tribune politique dans les prochains magazines.

Philippe Gaudin, Anastasia Marie

Alors que nos écoles attendent des travaux indispensables, la majorité a choisi de consacrer des centaines de milliers d'euros à la préemption d'un local commercial face à la gare. Ce choix politique est clair : prioriser un futur restaurant vitrine plutôt que les conditions d'apprentissage de nos enfants. Dans plusieurs écoles, les toitures vieillissent, les sanitaires sont dégradés, les classes sont surchargées et les équipes éducatives tirent la sonnette d'alarme. On nous répond qu'il n'y a « pas de marges budgétaires », mais il y en a pour sécuriser un projet immobilier dont personne n'a vu l'étude d'impact ni le plan de financement précis.

Notre groupe d'opposition refuse cette politique du symbole et des beaux projets sur papier glacé, au détriment du quotidien. Nous demandons que chaque euro disponible soit d'abord orienté vers la rénovation des écoles, la sécurité des bâtiments, le confort des élèves et du personnel. Villeneuve n'a pas besoin d'effets d'annonce, elle a besoin de salles de classe dignes. Nous continuerons à exiger de la transparence sur cette préemption et à défendre une autre priorité : celle de l'école, de la réussite et de l'avenir de tous les enfants villeneuvois. C'est le sens de cette tribune : utiliser l'espace d'expression de l'opposition pour porter la voix des familles et rappeler que l'argent public doit d'abord servir l'intérêt général.

Mamadou Traoré - Président du groupe d'opposition, Conseil municipal de Villeneuve-Saint-Georges

Tribune de Monsieur Louis Boyard

Non communiquée dans les délais

Stop aux dépôts sauvages !

Protégeons ensemble la propreté et le cadre de vie de notre commune ! Les dépôts sauvages (encombrants, gravats, déchets verts ou sacs d'ordures) dégradent l'espace public, nuisent à l'environnement et génèrent des coûts importants pour la collectivité.



Pour les dépôts sauvages, commande de bacs, problèmes de collecte... Le Grand-Orly Seine Bièvre met en place **un seul numéro** pour répondre à vos questions et besoins concernant les déchets : **01 78 18 22 25 (gratuit, du lundi au vendredi de 9h à 12h et de 13h30 à 17h)**

ERRATUM MAGAZINE NOVEMBRE

Des erreurs que nous tenons à rectifier se sont glissées dans votre magazine municipal édition de novembre à la page 9.

Pour joindre Anaïs Lambert, AESH à la tête de la Maison Eliran, vous pouvez envoyer un mail à maisoneliran@outlook.fr

Pour joindre Eda Agilonu, Conseillère municipale, déléguée aux commerces : agilonu.eda@villeneuve-saint-georges.fr

Nous vous prions de bien vouloir nous excuser pour ces malencontreuses erreurs.



VILLENEUVE
SAINT-GEORGES



Noël à Villeneuve

PLACE DES
HBM



VENDREDI 19

18H
-
20H

SAMEDI 20

11H
-
21H

DIMANCHE 21

11H
-
21H



DISTRIBUTION DE POP-CORN
ET CHOCOLAT CHAUD

SÉANCE PHOTO AVEC LE PÈRE NOËL

PISTE DE LUGE ET CANON À NEIGE

STAND DE MAQUILLAGE

PETIT TRAIN

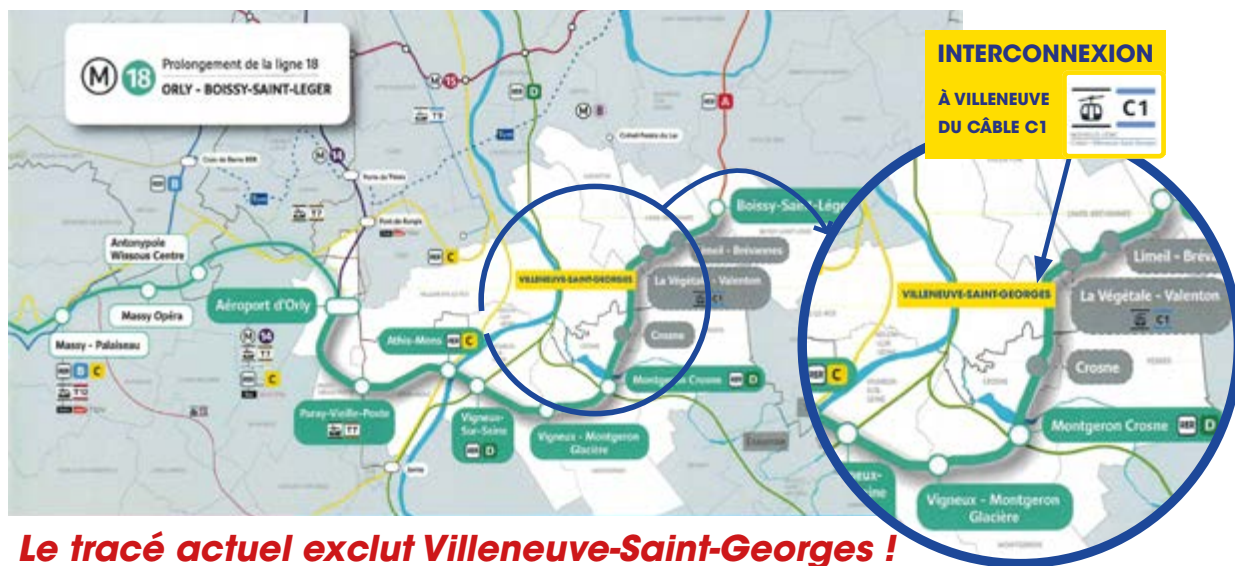
BLIND TEST

La ligne 18 du métro

doit desservir Villeneuve-Saint-Georges !

SIGNEZ LA PÉTITION

Le prolongement de la ligne 18 du métro reliera l'aéroport d'Orly à Boissy-Saint-Léger. Le projet a été étudié en 2024 mais la Municipalité de l'époque ne s'est pas mobilisée pour faire acte de candidature. Le passage de la ligne par la gare du Câble C1 de Villeneuve n'est donc pas prévu pour l'instant. Cette erreur doit être réparée. **Ensemble, avec Madame le Maire, exigeons l'inscription de notre Ville dans le tracé de la nouvelle ligne de métro 18 !**



Le tracé actuel exclut Villeneuve-Saint-Georges !

LES 5 ATOUTS MAJEURS DE LA LIGNE 18 DU MÉTRO POUR NOTRE VILLE

- Moins de trafic routier = désengorgement des rues de Villeneuve !
- Moins de pollution et de nuisances = qualité de vie améliorée !
- Un nouveau visage pour le Bois Matar = rénovation urbaine et installation de commerces !
- Une Ville plus attractive et mieux desservie = des emplois nouveaux !
- La continuité avec le Câble C1 = des déplacements facilités dans tout le Département !



Pour la ligne 18 du métro à Villeneuve-Saint-Georges !

Nom / Prénom.....Tél.....

AdresseMail.....

Pétition à retourner à l'Hôtel de ville (20, place Pierre Sémerd) Date et signature :
ou par mail accueil-mairie@villeneuve-saint-georges.fr



Mentions légales : pétition organisée par la commune de Villeneuve-Saint-Georges en novembre 2025 pour demander la desserte de la Ville par la ligne de métro 18, dans le respect des droits RGPD et de la protection des données individuelles.